

Octobre 2007

**préparer**

**exploiter**

**FormaSarthe**

inspection académique  
Sarthe

académie  
Nantes





**PREPARER, EXPLOITER**  
**FORMASARTHE**  
**Un lieu, un moment formateurs**



## SOMMAIRE

Editorial.....	7
FormaSarthe : presque 20 ans !.....	9-11
<i>Focus 1. Chiffres-clés de FormaSarthe.....</i>	12
L'esprit FormaSarthe.....	13-14
<i>Focus 2. Les 12-20 ans et l'orientation. 10 difficultés.....</i>	14
Avant FormaSarthe : une démarche à construire.....	15
<i>Focus 3. Lundis des métiers.....</i>	16
Pendant FormaSarthe : une expérience à vivre.....	17-18
Après FormaSarthe : une exploitation indispensable.....	19
<i>Focus 4. Vies croisées, vers l'égalité hommes-femmes.....</i>	20
Faire de FormaSarthe un moment, un lieu formateurs.....	21
<i>Focus 5. 10 moments et lieux formateurs de FormaSarthe.....</i>	22
Contrat de participation des exposants.....	23-24
FormaSarthe 2008 en bref.....	25-26
Plan du site.....	27-29
<i>Focus 6. CIO et MGI à FormaSarthe.....</i>	30

### FICHES PRATIQUES

<u>Fiche 1. Des femmes et des hommes au travail.....</u>	33
<i>Focus 7. C'est quoi le travail ? Varier les registres.....</i>	34
<u>Fiche 2. Construire un questionnaire, un questionnement.....</u>	35
<i>Focus 8. Se faire une opinion.....</i>	36
<u>Fiche 3. Réfléchir à ses centres d'intérêt.....</u>	37-38
<i>Focus 9. Découvrir les métiers avec <a href="http://www.meformer.org">www.meformer.org</a>.....</i>	38
<u>Fiche 4. Faire jouer les disciplines scolaires .....</u>	39
<i>Focus 10. Option et module de découverte professionnelle.....</i>	40
<u>Fiche 5. Faire jouer les disciplines. Le français au lycée.....</u>	41-42
<u>Fiche 6. Repérer les informations disponibles au CDI.....</u>	43
<i>Focus 11. Parcours professionnel, guide de questionnement.....</i>	44
<u>Fiche 7. Changer de regard sur le handicap.....</u>	45
<u>Fiche 8. Il n'y a pas de sot métier.....</u>	47
<i>Focus 12. Faire écrire des élèves, c'est possible à FormaSarthe... </i>	48
<u>Fiche 9. Communiquer aux autres ce qu'on a vécu, appris.....</u>	49
<i>Focus 13. Les 8 caractéristiques d'une activité.....</i>	50
<u>Fiche 10. Lettre aux parents.....</u>	51
Pour en savoir plus.....	53



## **Editorial**

Les jeudi 24, vendredi 25 et samedi 26 janvier 2008, l'association FormaSarthe organise, au centre des expositions du Mans, son 10<sup>ème</sup> Forum bisannuel des formations et des métiers.

Un pari : mettre les jeunes en mouvement, en projet, en dynamique vers leur avenir.

Deux objectifs : faire connaître les formations, du CAP au doctorat, faire connaître les métiers.

Ce guide pratique vous propose des informations, une réflexion, et des outils pour l'action.

Si je vous l'adresse trois mois avant la manifestation, c'est que j'accorde une importance primordiale à la préparation et à l'exploitation, en classe, de l'événement FormaSarthe.

Je sais que ce dossier vous convaincra de prendre un temps pour FormaSarthe, dans vos cours, avec les collégiens ou les lycéens dont vous avez la charge. C'est au prix de cette exigence que ces derniers en percevront toute la saveur.

*Faire de FormaSarthe un lieu et un temps formateurs pour les collégiens et lycéens, les apprentis, les étudiants, tel est notre défi !*

Jean-Claude Rouanet  
Inspecteur d'académie  
Président de l'association  
FormaSarthe

**Comité de rédaction**

Marie-Odile Fleury  
Michèle Génaux  
Christelle Grassin  
Martial Nivet  
Jean Perlemoine  
Viviane Rogé  
Jean-Claude Rouanet  
Dominique Thomas  
Paule Tordjman  
Jacques Vauloup (*coordination*)



## **FORMASARTHE : PRESQUE 20 ANS !**

### **L'association**

Février 1989. Création de *l'association pour la promotion des enseignements professionnels et technologiques*. Initiatives : inspection académique, trois chambres consulaires, direction diocésaine, université du Maine.

1994. L'association devient *FormaSarthe*, elle crée les *Mercredis des entreprises et des organisations*.

### **Ses buts**

1989. Promouvoir les différents enseignements professionnels et technologiques du département, en organisant notamment un forum départemental des formations et des métiers.

1994. Faciliter le rapprochement entre l'éducation et l'économie (*en complément de l'objectif initial*).

Depuis 1996. Développer des démarches éducatives en orientation.

### **Ses activités**

↪ Forum bisannuel des formations et métiers (*janvier, années paires*).

↪ Calendrier des portes ouvertes, stages et forums (*annuel*).

↪ Mercredis des entreprises et services (*cycle annuel*).

### **Son bureau**

*Président* : inspecteur d'académie. *Vice-présidents* : président de l'université du Maine, président de la chambre de commerce et d'industrie, président de la chambre de métiers, président de la chambre d'agriculture, directeur diocésain. *Membres* : établissements publics et privés sous contrat, CFA, CIO sarthois, fédérations de parents d'élèves.

### **Ses partenaires**

*Collectivités locales* : conseil régional, conseil général, Le Mans métropole.

*Entreprises ou organisations professionnelles* : union des industries métallurgiques de la Sarthe ; fédération française du bâtiment ; crédit mutuel ; crédit agricole ; centre des expositions Le Mans.

*Associations* : Rotary ; LP publics ; association des étudiants de BTS (NRC) lycée Le Mans sud ; association des étudiants de BTS des lycées Colbert de Torcy, Touchard, St Charles ; association des élèves du lycée St Joseph Lorraine de Pruillé-le-chétif ; associations de parents d'élèves (FCPE, PEEP, UPEIS, APEL). *Radios scolaires de la Sarthe*, et notamment Fréquence Sillé, Radio Prévert Pontvallain.

#### **► POUR EN SAVOIR PLUS**

*Simone Langlais, association FormaSarthe*

Tél-Fax : 02 48 78 22 98 Courriel : [formasarthe@ac-nantes.fr](mailto:formasarthe@ac-nantes.fr).

Informations pratiques sur <http://www.ac-nantes.fr/ia72>

*Siège social : inspection académique, 34 rue Chanzy, 72071 Le Mans cedex 9.*

## Le Forum bisannuel FormaSarthe

### *Une intention*

*Aider un adolescent à s'orienter, c'est l'aider à s'interroger sur soi et sur les parcours de formation, c'est aussi le guider et l'accompagner dans ses questionnements sur le travail, lui proposer des expériences vécues et des démarches précises où il tiendra des rôles sociaux significatifs. Informer un adolescent, ce n'est pas d'abord le documenter, c'est l'aider à se situer.*

### *Le film des 10 éditions*

#### **1<sup>ère</sup> édition. Février 1990, Le Mans**

7 000 élèves de 3<sup>ème</sup> à la Chambre de commerce et d'industrie, place de la République. Découverte des filières de formation, rencontres individuelles avec des professionnels. Participation obligatoire des élèves.

#### **2<sup>ème</sup> édition. Janvier-Février 1991, Le Mans, Mamers, La Flèche**

Visite réservée aux élèves de 3<sup>ème</sup> volontaires. Environ 6 000 collégiens.

#### **3<sup>ème</sup> édition. Février 1994, Le Mans, centre des expositions**

Création du premier espace post-Bac à FormaSarthe. 15 000 collégiens et lycéens.

#### **4<sup>ème</sup> édition. 2 et 3 février 1996, Le Mans, centre des expositions**

Rotonde : formations du CAP aux baccalauréats, 11 pôles.

Forum : 130 formations post-Bac. Informer sur des formations. Assurer la présence de formateurs et de professionnels sur pôles. Animer l'ensemble.

#### **5<sup>ème</sup> édition. 30 et 31 janvier 1998, Le Mans, centre des expositions**

*Evolutions.* Radio FormaSarthe sur 96.0 FM ; davantage de formations et d'animations (1994 : 120 formations post-Bac, 8 conférences. 1996 : 130 formations post-Bac, 16 tables rondes. 1998 : 170 formations).

#### **6<sup>ème</sup> édition. 27, 28 et 29 janvier 2000, Le Mans, centre des expositions**

*Idées-forces.* Un forum par les jeunes ; les formations et les métiers ; équilibrer les espaces post-bac et pré-bac ; un *avant* et un *après* ; une approche plurielle et créative de l'orientation ; maîtriser les coûts.

*Evolutions.* Enseignement professionnel = 60% de l'espace total ; post-bac = 40%. Interviews radio et mise en ligne, journal quotidien du salon (par des lycéens de 1<sup>ère</sup> STT), carrefour des professionnels (130 professionnels).

*Chiffres.* Trois jours, 200 formations, 6.400 m<sup>2</sup> d'exposition, 23 000 visiteurs environ, édition de 10 supports. Budget : 805 000 F.

#### **7<sup>ème</sup> édition. 24, 25, 26 janvier 2002, Le Mans, centre des expositions**

Consolidation du concept 2000 (site, durée, gamme des publications et animations) ; stabilisation du coût ; accentuation du rôle tenu par les apprentis, lycéens, étudiants dans la conception, l'animation et la réalisation du Forum ; approfondissement de la notion de *forum des formations et des métiers*.

*Idées forces.* Un forum par les jeunes ; les formations et les métiers ; équilibrer les espaces post-bac et pré-bac ; un *avant* et un *après* ; une approche plurielle et créative de l'orientation ; maîtriser les coûts.

**7<sup>ème</sup> édition. 24, 25, 26 janvier 2002, Le Mans, centre des expositions  
Innovations**

Préparation des professeurs et adultes accompagnateurs d'élèves (publication d'un spécial EduSarthe *Préparer et exploiter FormaSarthe*, novembre 2001). Invitation du Conseil général juniors (séance plénière du samedi 26-01-02).

*Ouverture d'un Carrefour des professionnels*

*Accentuation du rôle des jeunes*

Tenue des stands, animation des espaces ; participation de 9 groupes d'élèves et étudiants à l'organisation générale : animation du pôle radio-TV (cité scolaire Sillé-le-Guillaume, St Joseph Lorraine Pruillé-le-chétif) ; réalisation des trois éditions du quotidien « FS2002 » (1<sup>ères</sup> STT Yourcenar) ; accueil Forum-Hall D (Cros, Sablé) ; accueil carrefour des professionnels (Provots, Brette-les-pins) ; accueil inauguration (St Charles) ; accueil et évaluation des tables rondes (Touchard) ; évaluation exposants (St Charles) ; évaluation visiteurs (C. de Torcy, Sablé).

**8<sup>ème</sup> édition. 29, 30, 31 janvier 2004, Le Mans, centre des expositions**

*Idée force.* Construire un salon réellement formateur.

*Evolution*

Regroupement dans un site unique (hall B + hall C, centre des expositions)

Stabilisation du coût global (*cf. p. 12*)

Le public non scolaire devient majoritaire (60% du public total)

Réussite du *Carrefour des professionnels*

Reconstitution d'un CIO avec toutes ses fonctionnalités et services

Dix-huit tables rondes-forums, pour 1058 participants

Espace radio-Internet avec <http://www.frequence-sille.org/formasarthe2008>

**9<sup>ème</sup> édition. 26, 27, 28 janvier 2006, Le Mans, centre des expositions**

Reconduction de « l'esprit FormaSarthe » et de l'organisation retenus en 2002 et 2004.

Franc succès des tables rondes : 1.400 personnes.

Un accent aigu a été placé sur la nécessité de renforcer la préparation des élèves à leur visite. Néanmoins, il reste beaucoup à faire, et l'édition 2008 s'y emploiera, tout particulièrement dans les lycées.

**10<sup>ème</sup> édition. 24, 25, 26 janvier 2008, Le Mans, centre des expositions**

Reconduction de « l'esprit FormaSarthe » et de l'organisation retenus en 2002, 2004 et 2006.

Renforcement de la qualité de la préparation des élèves à leur visite. Et tout particulièrement des lycéens.

*Nouveautés*

▶ Ouverture du site <http://www.frequence-sille.org/formasarthe2008> dès septembre 2007

▶ Nocturne de 18h à 20h le vendredi 25 janvier

▶ Accent mis sur l'accompagnement des parcours de formation et d'insertion des jeunes en situation de handicap

▶ Présentation de FormaSarthe dans chacun des lycées du département

**Contact** : Jacques Vauloup, inspection académique tél : 02 43 61 58 11 ce.ii072@ac-nantes.fr



**Focus 1**

**Chiffres-clés de FormaSarthe**

***Surface occupée***

1990 : 750 m<sup>2</sup> (CCI, bd Levasseur)  
1994 : 3 500 m<sup>2</sup> (Centre des expositions : forum + chapiteau)  
1998 : 5 000 m<sup>2</sup> (Centre des expositions : forum + rotonde)  
2002 : 6 400 m<sup>2</sup> (Centre des expositions : forum + hall D)  
2004 : 8 000 m<sup>2</sup> (Centre des expositions : hall C + hall D)  
2008 : 8 000 m<sup>2</sup> (idem)

***Budget***

1990 : 392 000 F  
1994 : 479 000 F  
1998 : 600 000 F  
2002 : 787 877 F (120 111 euros)  
2004 : 122 852 euros  
2006 : 127 012 euros

***Public***

1990 : 7 000 visiteurs  
1994 : 15 000 visiteurs  
2002 : environ 25 000 (dont 50% de non scolaires)  
2004 : environ 25 000 (dont 60% de non scolaires)  
2006 : environ 20 000 (mauvaises conditions climatiques)

## L'ESPRIT FORMASARTHE

FormaSarthe est une association exigeante et ambitieuse. Ses priorités : *un projet pour la Sarthe ; un forum pour et par les jeunes ; rapprocher l'école et les métiers ; avant, ça se prépare, pendant et après, ça s'exploite.*

Comme lors des éditions antérieures, de nombreux lycéens, étudiants et apprentis ont accepté d'être *acteurs* dans l'édition 2008 : accueil, tenue et animation des stands, réalisation en direct de démonstrations vivantes, animateurs radio, journalistes, évaluation finale...

Nous visons plus loin : mettre les visiteurs en situation d'*auteurs*, ayant préparé divers scénarios de rencontres et de découvertes.

### **Intégrer dans la durée**

Le moment FormaSarthe s'intègre à la démarche globale d'éducation à l'orientation de l'établissement, du CIO, du bassin d'éducation et de formation. Plusieurs approches possibles : construire des modules programmés tout au long de l'année, accompagner une classe entière ou seulement un groupe et prévoir 1 ou 2 séances de préparation en classe, pour faire le plein de témoignages, expériences ou informations, pour confirmer ou infirmer une première idée de métier, de formation...

### **Saisir des opportunités**

L'orientation des adolescents, celle des adultes, sont faites de maturation lente, de phases d'accélération, de recul, de temporisation, de saisie d'opportunités... Il nous faut paradoxalement être raisonnables et ambitieux dans nos visées pour les jeunes. A l'occasion de FormaSarthe, sachons les mettre en situation de curiosité ouverte et structurée sur l'environnement des formations et des métiers. FormaSarthe ne se substitue pas à une démarche de plusieurs mois, de plusieurs années. C'est un moment particulier, un lieu unique, une chance dont il faut savoir profiter. La réussite de cette visite, de cette expérience, est étroitement liée à sa préparation et à son exploitation. Comment amener les adolescents et adolescentes à construire des démarches profitables, motivantes ? Comment rendre l'élève *acteur et auteur*, et non simple *consommateur* ? Comment faire pour que cet événement fugace profite à toute la communauté éducative ? Comment préparer et exploiter le tout ?

### **Avant, pendant, après**

*Avant, pendant, après.* Il convient de repérer et d'articuler ces trois temps. Chacun d'entre eux est à prendre en compte avec les élèves. Ensuite, toute question d'élève doit trouver réponse. Pas nécessairement une réponse immédiate, définitive, bloquante. Aux accompagnateurs d'amener l'élève à oser s'aventurer hors de son hameau, de son quartier, de ses stéréotypes.

### **Le pari FormaSarthe**

*FormaSarthe est un lieu d'information et de compréhension, et surtout pas un salon de recrutement ; un terrain d'expérimentation personnelle et sociale, et surtout pas une visite touristique au pas de charge.*

La préparation de FormaSarthe vaut bien la préparation d'une sortie théâtrale ou d'une journée de découverte de l'environnement.

Apprendre à un jeune à s'informer, à s'orienter, ce n'est pas seulement lui apprendre à se documenter, c'est l'aider à se situer, à s'impliquer, à s'approprier les informations, à se projeter.

Nous faisons le pari qu'on ne peut laisser des collégiens et des lycéens<sup>1</sup> seuls face à FormaSarthe.

On peut conjuguer des *figures libres* et des *figures imposées* partagées entre plusieurs membres d'un groupe-classe.

Un tel accompagnement structuré saura préserver la découverte fortuite, la rencontre inopinée, l'imprévu et la surprise.

Mais ce pari ne saurait s'accomplir sans les professeurs ! ■

1. Est-il pertinent de considérer qu'un lycéen pourrait, sans risques, s'aventurer et déambuler dans un Forum si multiforme sans aucune préparation en classe, sans questionnement préalable, sans accompagnement construit de la part des enseignants ?

#### **Focus 2**

#### **Les 12-20 ans et l'orientation 10 difficultés**

J'ai des difficultés à élaborer un projet d'orientation.

Je souhaiterais m'orienter dans une filière post-baccalauréat ou vers une profession, mais je pense que je n'y parviendrai pas.

Je manque d'informations qui m'aideraient à faire un choix d'orientation.

J'ai trop d'informations, et cela me gêne dans mes choix.

Dans mon entourage, mes parents, mes amis m'incitent à faire un choix que je n'ai pas envie de faire.

J'aimerais être davantage soutenu-e, aidé-e, pour faire mes choix d'orientation.

Un métier m'intéresse, mais je pense qu'il n'y a pas de débouchés, et cela me pose problème.

Un métier (ou une filière post-bac) m'intéresse, mais je pense que je n'ai pas les compétences nécessaires pour m'orienter dans cette voie.

Un métier (ou une filière post-bac) m'intéresse, mais, matériellement, je pense qu'il ne sera pas possible de m'orienter dans cette voie.

Plusieurs métiers (ou filières post-bac) m'intéressent, et je ne sais pas lequel (laquelle) choisir.

D'après Tap P. et alii (2005), L'orientation scolaire et professionnelle comme source de stress chez les collégiens et les lycéens, revue L'orientation scolaire et professionnelle, vol. 34/n°3, pp. 295-322

## **AVANT FORMASARTHE UNE DEMARCHE A CONSTRUIRE**

Pourquoi déployer tant d'énergies individuelles et collectives si le moment FormaSarthe n'est pas préparé par les élèves ? Comment intégrer FormaSarthe dans une démarche annuelle ou pluriannuelle d'orientation ?

### **Eveiller la curiosité (novembre, décembre)**

Que peut-on voir à FormaSarthe, comment s'y préparer ? Repérer les différents pôles du hall C et du hall B cf. plan, pages 28-29, utiliser le guide-calendrier (*diffusion début décembre aux établissements*).

Quelques axes de travail :

- ▶ se connaître soi-même, ses intérêts. Voir fiche 3, pages 37-38
- ▶ découvrir les voies de formation. Exemples : recherches actives et exposés sur les avantages et inconvénients des différents types d'études, analyse commentée des brochures ONISEP ;
- ▶ approcher les principaux secteurs d'activité à partir de la *clé intérêts* de l'autodocumentation ONISEP par exemple (travail au CDI).

### **Faire un point préalable avec chaque élève (décembre, janvier)**

Faire le point avec chacun sur ses projets, c'est respecter le niveau d'élaboration que l'élève aura atteint. A partir de cet échange préalable, certains souhaiteront rencontrer un professionnel, découvrir un secteur d'activité, des formations, participer à une table ronde, ou encore demander conseil à un(e) conseiller(e) d'orientation-psychologue. En troisième et en première, ce point de situation peut s'intégrer à *l'entretien d'orientation* prévu avec l'élève et sa famille.

Voir fiche FormaSarthe en bref pages 25-26, et Plan du site pages 28-29.

### **Préparer des supports (décembre, janvier)**

Prévoir des *questionnaires* personnels ou par binômes, des *interviews* avec des objectifs précis et percutants. Enrichir et diversifier ses représentations en complétant son *classeur* ou son *portfolio*. Transmettre les informations recueillies à la classe, ou lors d'un court *exposé* dans une réunion de parents. Participer à une *émission radio*, rédiger un *article* dans le journal de l'établissement, la presse locale, prévoir un *reportage photo* ou *vidéo*... La gamme des possibles est très étendue.

### **Construire un questionnaire adapté à la visite**

Il existe des questionnaires-type d'entretien avec un professionnel. Livrés clés en mains, manquant souvent d'originalité, ils peuvent fatiguer les exposants du fait du caractère répétitif des questions et du côté mécanique des prises de notes par les jeunes (« *ouf, c'est fait!* »). Le courant ne passe pas, la communication est tronquée... Il est préférable que les élèves construisent eux-mêmes leur propre questionnaire. Voir fiche 2, pages 35-36. ■

### **Focus 3**

#### **Lundis des métiers**

De novembre à la mi-janvier, les Centres d'information et d'orientation du Mans (CIO) organisent le lundi soir, à l'intention des lycéennes et lycéens, des rencontres avec des professionnels. Témoignages et échanges en salle.

#### **Horaires**

Lundi, de 18h30 à 20h

#### **Lieu**

Lycée Marguerite Yourcenar  
2, rue du Miroir – LE MANS  
Quartier gare Sud - Lignes bus : 7, 5 et 16  
Tramway : arrêts « gares » ou « Zola »

#### **Thèmes et dates**

Lundi 12 novembre : *Métiers du secteur social*  
Lundi 19 novembre : *Métiers de la santé, personnels de soins*  
Lundi 26 novembre : *Métiers de la santé, personnels techniques et de rééducation*  
Lundi 3 décembre : *Ingénieurs, des fonctions*  
Lundi 10 décembre : *Métiers du droit*  
Lundi 17 décembre : *Métiers de l'informatique*  
Lundi 14 janvier : *Métiers de l'environnement*

#### **Pour aller plus loin**

CIO Le Mans centre, tél. 02 43 82 55 11  
CIO Le Mans sud, tél. 02 43 50 16 90  
<http://www.ciosarthe.com>

En continuité des *Lundis des métiers*, FormaSarthe offre de nombreuses occasions de débattre avec des professionnels, de s'informer sur l'université, grâce aux *19 tables rondes réparties dans les 3 jours du Forum*. [Voir thèmes et horaires p. 26](#)



## **PENDANT FORMASARTHE UNE EXPERIENCE A VIVRE**

Dès l'entrée, la surprise est au rendez-vous ! Le visiteur est confronté au mouvement, aux stands, aux animations et démonstrations, aux sons, aux panneaux. Il va lui falloir déchiffrer, décoder, se repérer et... agir !

Toute question d'un adolescent, aussi naïve soit-elle, doit être prise en considération. On ne saurait prétexter du jeune âge d'un collégien pour ne pas prendre au sérieux ses questions sur les formations et les métiers, de quelque nature qu'elles soient.

La visite doit être organisée, mais elle autorisera aussi le plaisir de la libre découverte. On prévoira des circulations entre le *hall B* (pré Bac, nombreuses démonstrations) et le *hall C* (post Bac, carrefour des professionnels, espace médias, tables rondes, espace information-orientation-insertion). Les lycéens des filières générales seront invités à découvrir la voie professionnelle, les lycéens professionnels et les collégiens exploreront les ressources de l'après Bac.

### **S'approprier les lieux et les temps**

S'approprier les lieux par groupes de 8-10 au maximum, avec le plan et un adulte. Les accompagnateurs doivent être en nombre suffisant, 1 adulte pour 8-10 élèves en collège (professeurs, conseillers principaux d'éducation, personnels de direction, parents). Ils seront impliqués dans la préparation et encadreront les élèves pendant le temps de la visite. On repèrera les endroits où revenir, les personnes (ou leur emplacement) que l'on désire rencontrer, les points de rassemblement. **Durée indicative : entre 25' et 30'.**

Puis réunion du groupe : rappel des consignes, échange rapide sur les premières impressions, détermination d'un point de rendez-vous en cas de besoin, et dispersion. On aura demandé aux élèves de se munir du nécessaire pour la prise de notes ou la prise de vues. **Durée indicative : entre 10' et 15'.**

Découverte approfondie individuelle ou par petits groupes, à partir des repérages initiaux. **Durée indicative : de 1h15 à 1h45.** *Pour certains, ce sera déjà beaucoup, pour d'autres bien insuffisant. L'organisateur régule les heures d'arrivée des autocars, mais pas les heures de départ. La durée de présence sur site est laissée à l'appréciation des chefs d'établissement.*

L'orientation a donné lieu à différentes séances en classe l'année précédente ou au cours du 1<sup>er</sup> trimestre. Malgré cela, il est vraisemblable et naturel que tous n'aient pas encore une idée bien précise de ce qu'ils viendront chercher à FormaSarthe. En orientation, il faut apprendre à jouer avec l'incertitude.

### **Entrer en relation positive avec autrui**

*Un sourire, un « bonjour ! » pour commencer, et hop, ça passe ! Et puis, garder l'esprit curieux, critique, constructif, et le sens de la relativité des vécus : derrière la description orale d'une activité professionnelle, il y a des pratiques professionnelles variées, qui sont vécues et décrites de manière très différente par deux personnes qui exercent pourtant le même métier.*

*Derrière les panneaux, dans les stands, il y a des hommes et des femmes, et la propension des humains soit à embellir la réalité, soit à la noircir est bien connue... Cela dit, les jeunes vont rencontrer des personnes accueillantes, sérieuses, crédibles, qui acceptent de donner de leur temps, les aideront à se poser de bonnes questions et... parfois même leur apporteront des réponses !*

### **Alterner l'individuel et le collectif**

*On pourra inviter chaque élève à partir à la découverte d'un pôle thématique de son choix (figure libre), avec un ou deux métiers à découvrir, et d'un autre pôle déterminé dans l'établissement par répartition des rôles dans une classe (figure imposée). De cette manière, une large diversité de pôles ou domaines sera parcourue et étudiée par les groupes, et fera l'objet d'un travail de restitution en classe. Voir présentation des espaces et des plans pages 25 à 29.*

### **Utiliser toute la gamme des services et des animations**

*Outre les stands et pôles, FormaSarthe offre toute une gamme de situations inhabituelles, mais enrichissantes aussi.*

#### **Table ronde**

*Professionnels, formateurs, étudiants, viennent témoigner... Assister aux échanges pour soi, ou en faire part à la classe, s'autoriser à poser des questions : un temps fort ! Lieu : au fond du hall C. 19 tables rondes au total. Un thème différent toutes les heures. Voir thèmes et horaires page 26.*

#### **Carrefour des professionnels**

*Un professionnel de métier présente son parcours, son entreprise, et transmet son expérience. Des témoignages indispensables, en direct ! A ne manquer sous aucun prétexte ! Lieu : hall C. Au total, 150 professionnels pour les 3 jours. Et la possibilité de poursuivre la rencontre avec le dispositif « Un jour, un métier ». La liste des professionnels sera envoyée aux établissements avant la manifestation.*

#### **Espace médias**

*Fréquence Sillé (97,9FM), le CLEMI et St Joseph Lorraine animent le plateau radio (hall C). En continu, des séries d'interviews avec des formateurs, professionnels, lycéens, apprentis, étudiants. L'intégralité des interviews sur <http://www.frequence-sille.org/formasarthe2008> (éditions 2006, 2008).*

#### **Espace information-orientation-insertion**

*Avec les Centres d'information et d'orientation, la Mission générale d'insertion et les Plates-formes d'accompagnement vers l'emploi de l'éducation nationale, l'ONISEP, le Service d'information et de conseil aux familles de la direction diocésaine, le Centre d'aide à la décision de la Chambre de Métiers, le Point alternance de la Chambre de commerce et d'industrie, les PAIO, la Mission locale, un Point handicap<sup>Nouveau</sup>. Lieu : hall C. ■*

## **APRES FORMASARTHE UNE EXPLOITATION INDISPENSABLE**

Les élèves ont visité FormaSarthe, y ont vécu une expérience forte ou mitigée. Il leur reste à en tirer profit, avec l'aide des enseignants.

Tout au long de l'année, en fonction du temps et des lieux disponibles dans l'établissement (en classe, en interclasse, au CDI ou au BDI, en rendez-vous), on pourra envisager différentes exploitations :

- ▶ faire partager l'expérience par un exposé, une exposition, un débat...
- ▶ valoriser le travail de recherche documentaire...
- ▶ relancer le dialogue entre l'élève et les adultes...
- ▶ favoriser le travail coopératif d'enquête, restitution, interaction...

### **Faire le tri des informations, les analyser**

A leur retour, les élèves auront recueilli des informations et pris des contacts grâce à un *questionnaire*, une *enquête*, un *reportage photo*, du *son*, ou des *notes* prises lors d'une table ronde ou d'un *entretien* avec un professionnel. Pour classer ces informations éparées, l'outil informatique est un instrument approprié, ou le portfolio.

### **Travailler sur les représentations**

On pourra faire réfléchir les élèves sur leurs *représentations des formations et des métiers*. Une approche véritablement éducative en orientation suppose de travailler sur les *tensions* entre d'un côté des désirs, des rêves, des projets, des potentialités, et, de l'autre, des réalités, des contingences, des contraintes qu'il appartiendra à l'élève de maîtriser... à son rythme propre.

### **Partager les expériences**

L'élève qui revient de FormaSarthe est détenteur d'une information, d'un savoir, d'un vécu transférables à d'autres élèves, à ses pairs, à sa famille. Pourquoi ne pas imaginer de *courts exposés oraux* présentant à la classe ou à un groupe une formation, un métier, la *réalisation de panneaux d'exposition*, la *mise en ligne* (internet, intranet) de données recueillies par les élèves, un *débat* animé par des élèves, ou bien *l'utilisation des dizaines d'interviews* disponibles sur <http://www.frequence-sille.org/formasarthe2008>

### **Tirer profit du Calendrier de FormaSarthe**

*Le Guide-Calendar*, diffusé aux établissements dès décembre 2007, permet de faire des recherches sur <http://www.ac-nantes.fr/ia72>, <http://www.ciosarthe.com>, <http://www.frequence-sille.org/formasarthe2008>, <http://www.meforner.org>. Il permet aussi, grâce à sa *deuxième partie*, de prolonger l'expérience du Forum en participant à des *journées portes ouvertes*, à une *séquence d'observation en établissement ou en entreprise*. ■

#### **Focus 4**

##### **Vies croisées**

##### **Vers l'égalité hommes-femmes**

La persistance de stéréotypes et préjugés sexistes pèse sur les choix d'orientation et les modes de vie des femmes comme des hommes, même si des avancées sont à noter.

##### **Objectifs pédagogiques**

Faire découvrir les inégalités entre les filles et les garçons, entre les hommes et les femmes dans différents domaines tels que la vie familiale et domestique, l'école, la vie professionnelle et sociale. Faire comprendre les enjeux de l'articulation entre vie professionnelle et vie familiale. Faire prendre conscience que chacun(e) est acteur et actrice de l'égalité.

##### **Contenu du DVD**

Une fiction de 25 mn raconte un moment de la vie d'une famille bouleversée par l'absence brutale de la mère, qui a « craqué ». Alors, dans leur travail et leur vie de famille, pour leurs choix d'avenir et leurs choix professionnels, son mari et ses enfants devront faire sans elle, s'organiser différemment, voir les choses autrement. En attendant son retour, chacun va se remettre en question et tout va commencer à changer...

##### **Modalités**

*Public* : jeunes de 14-20 ans

*Animation* : deux membres de l'équipe éducative

Source : Mallette pédagogique mixité-égalité, ONISEP Pays-de-la-Loire, 2007. Diffusion gratuite aux établissements, CIO, PAIO et Missions locales entre mai et octobre 2007.

## **FAIRE DE FORMASARTHE UN LIEU, UN MOMENT REELLEMENT FORMATEURS**

Ce texte a été publié dans l'annexe 3 de la circulaire « *Développer et contractualiser des démarches éducatives en orientation* », inspection académique de la Sarthe.

Source : IA-IEN-IO Sarthe, 23/08/2005.

### **L'intention. Une information plurielle, critique, construite**

Présenter la spécificité et la diversité des formations et des métiers, dans une unité de temps, de lieu, de structure, de manière ouverte, vivante, animée, débattue. Faciliter, chez les jeunes et leurs familles, l'investigation structurée et critique de l'environnement social et économique afin, le moment venu, de leur permettre de faire des choix étayés. Les publics prioritairement visés : les collégiens de 14-16 ans, lycéens de 1<sup>ère</sup> et terminale), les apprentis, les étudiants, autrement dit les adolescents et jeunes adultes de 14-25 ans auxquels on propose d'intégrer ce temps fort à des démarches plus générales et plus permanentes de découverte et de curiosité (sur les métiers, les qualifications, les formations ; mais aussi sur soi, ses intérêts, ses difficultés, valeurs, modes de vie souhaités, intentions d'avenir, hésitations). Pour les plus jeunes d'entre eux, collégiens et lycéens (14-20 ans), une préparation s'impose. On ne peut laisser des élèves préparer seuls face à FormaSarthe.

### **Construire un forum réellement formateur**

En réponse à la logique marchande (celle de certains exposants) ou à la logique consumériste (celle de certaines familles), la facilité consisterait à concevoir des lieux et moments de rencontre individualisés présentant en autant de modules isolés des entités singulières (*une formation, un établissement, un métier*). Ou encore de regrouper les établissements relevant d'un réseau donné (établissements consulaires, enseignement public, enseignement catholique, enseignement privé hors contrat).

A FormaSarthe, depuis le début, un pari différent est fait.

Celui d'*ouvrir des espaces thématiques* afin que les visiteurs se représentent les formations et les métiers dans des champs ouverts, connexes, articulés entre eux (*des formations, des établissements, des métiers*).

Celui de *présenter des activités professionnelles et pédagogiques grandeur nature (nombreuses démonstrations sur stands)*.

Celui de *créer des espaces et moments de débat, de dialogue, de contradiction*.

Celui de *proposer à des jeunes de véritables expérimentations personnelles et sociales* en leur donnant une responsabilité particulière dans des pans entiers de l'organisation et de l'animation (accueil des visiteurs et des exposants, animations radio, site Internet, journal du Forum, permanences sur stand, animation des stands, visites guidées du site, évaluation du salon, etc.).

*C'est le refus d'un salon marchand, et le choix d'un Forum formateur.* ■

## **Focus 5**

### **10 moments et lieux formateurs de FormaSarthe**

	<b>Définition</b>	<b>Actions prévues de septembre 2007 à février 2008</b>
<b>1</b>	<b>Sur le Net, en priorité...</b>	<a href="http://www.frequence-sille.org/formasarthe2008">http://www.frequence-sille.org/formasarthe2008</a> ouvert le 26/09/07. Et après FormaSarthe, l'intégralité des interviews, et de multiples liens hypertextes. A ne rater sous aucun prétexte ! cf. aussi archives 2006
<b>2</b>	<b>Sur le Net, aussi...</b>	<a href="http://www.ciosarthe.com">http://www.ciosarthe.com</a> , <a href="http://www.ac-nantes.fr/ia72">http://www.ac-nantes.fr/ia72</a> <a href="http://www.meformer.org">http://www.meformer.org</a> <a href="http://www.onisep.fr">http://www.onisep.fr</a>
<b>3</b>	<b>Livret du professeur</b>	EduSarthe <i>Préparer, exploiter FormaSarthe 2008</i> . Mise en ligne : 15-10-2007. Version imprimée : 20-10-2007 (800 ex.).
<b>4</b>	<b>Visites, débats en établissement</b>	Entre le 8-11 et le 21-12. Proposées systématiquement à chaque lycée
<b>5</b>	<b>Le guide, le calendrier</b> <i>Guide de l'élève</i>	Mise en ligne : 25-11-2007 Version imprimée : 5-12-2007
<b>6</b>	<b>Formations des professeurs principaux</b>	Module <i>Exploiter FormaSarthe</i> dans chaque formation : . 31 janvier et 1 <sup>er</sup> février : formation des professeurs principaux de première-terminale (Le Mans) . 6 et 7 février 2008 : CIO Sablé, CIO La Flèche (formation des PP de collège et de 2de) . 13 et 14 février 2008 : CIO Le Mans centre, Le Mans sud, CIO La Ferté-Bernard (formation des PP collège et 2de)
<b>7</b>	<b>Animations Démonstrations</b>	Animation des pôles (hall B) par des lycéens, apprentis, étudiants. Nombreuses démonstrations.
<b>8</b>	<b>« FSo8 », le quotidien de FormaSarthe</b>	Réalisation du quotidien <i>FSo8</i> par des collégiens Trois éditions : jeudi 24/01, vendredi 25/01, samedi 26/01.
<b>9</b>	<b>Carrefour des professionnels</b>	. 150 professionnels (hall C) . 25 à 30 par demi-journée . Un jour, un jeune, un métier <i>Nouveau</i> : compléter le contact FormaSarthe par une journée auprès d'un professionnel sur son lieu de travail
<b>10</b>	<b>Tables rondes</b>	. 19 tables rondes (hall C) . Un calendrier annuel du 7/11 au 26/01 intégrant <i>Lundis des métiers</i> (Le Mans) et <i>Tables rondes</i> de FormaSarthe.

## **CONTRAT DE PARTICIPATION DES EXPOSANTS**

*L'association FormaSarthe regroupe des établissements de formation appartenant à des réseaux divers, publics et privés sous contrat, consulaires, unis pour proposer aux jeunes, à leur famille et à leurs formateurs des informations sur les formations et les métiers. Etant donné le nombre et la diversité des exposants, intervenants et visiteurs attendus (autour de 20.000), la variété de leurs origines et de leurs âges (scolaires, étudiants, apprentis, parents, professeurs, grand public), et la pluralité de leurs attentes, l'association souhaite améliorer encore la valeur éducative de l'ensemble de la manifestation. Ce contrat de participation rappelle les valeurs et principes fondateurs de FormaSarthe, édicte les règles communes de participation et décrit les aménagements rendus nécessaires par l'évolution du Forum, depuis sa création en 1990 jusqu'à sa dixième édition en 2008.*

### **Article 1. Qu'est-ce que le Forum FormaSarthe ?**

- 1.1.** *Une manifestation d'intérêt public, plurielle, à but non lucratif*, organisée pour les jeunes sarthois et ligériens par l'association FormaSarthe, avec le soutien de l'éducation nationale, de la direction diocésaine, des chambres consulaires, des collectivités territoriales, et de nombreux partenaires et exposants.
- 1.2.** *Un temps fort de l'information et de l'éducation à l'orientation* pour les collégiens, les lycéens, les étudiants, les apprentis, les familles ;
- 1.3.** *Un moment privilégié pour préciser son projet individuel* de formation ou de métier ;
- 1.4.** *Une opportunité, pour les collégiens et lycéens, d'échanger* avec d'autres jeunes en formation (apprentis, lycéens, étudiants), des formateurs, des professionnels.
- 1.5.** *Une occasion unique, pour les établissements, de faire connaître* leurs formations.

### **Article 2. L'information doit être précise, fiable, et accessible à tous**

- 2.1.** *Précise* : contenu de la formation, durée et coût des études, modalités de recrutement et sélectivité à l'entrée, organisation et objectifs pédagogiques, résultats aux examens, reconnaissance des diplômes, insertion professionnelle des jeunes sortants.
- 2.2.** *Fiable*. Cela implique obligatoirement la présence d'informateurs compétents dans les stands : des enseignants, des étudiants, élèves ou apprentis expérimentés, des personnels des services de scolarité ou de communication habilités par l'établissement.
- 2.3.** *Accessible à tous* : **les exposants s'engagent à accueillir tous les publics**. Ils adapteront leurs présentations, leurs supports, leurs réponses à des publics variés (collégiens, lycéens, apprentis, parents, grand public).

### **Article 3. Location des stands et espaces**

- 3.1.** Dans le hall B (*pré-bac*), les établissements sarthois appartenant aux instances constitutives de l'association FORMASARTHE, à jour de leur cotisation annuelle, exposent à titre gratuit.
- 3.2.** Dans le hall C (*post-bac*), location des espaces selon les tarifs suivants :
  - ▶ **à titre gratuit** : établissements de formation initiale sarthois appartenant aux réseaux constitutifs de l'association (chambres consulaires, éducation nationale, enseignement agricole, enseignement catholique) à jour de leur cotisation annuelle à l'association ;
  - ▶ **370 €** : organismes de formation continue ; établissements de formation initiale hors Sarthe publics ou privés sous contrat ; écoles de formation initiale sarthoises appartenant aux réseaux constitutifs de l'association occupant un stand fermé de 9 m<sup>2</sup> clos sur 3 côtés (*hors STS, IUT, CPGE*).
  - ▶ **740 €** : établissements privés hors contrat présents en raison de leur offre spécifique (stands de 9 m<sup>2</sup> clos sur 3 côtés). Toute annulation formulée après le 30-11-2007 donnera lieu à une retenue de 150 €.

#### **Article 4. Sécurité, assurances**

En complément des mesures renforcées de sécurité prises par l'organisateur en liaison avec le Centre des expositions, il est rappelé que tout matériel exposé doit être assuré par l'exposant. Les matériaux utilisés pour la décoration des stands doivent être classés anti-feu (cf. normes en vigueur).

#### **Article 5. Vente**

Toute vente à l'intérieur de la manifestation est interdite, à l'exception des prestations offertes par la délégation régionale de l'ONISEP et de celles des buvettes mises en place par l'association FormaSarthe.

#### **Article 6. Tenue des stands et des pôles**

**6.1. Ils doivent être accueillants.** Les manifestations ou démonstrations déplacées, sans rapport avec l'objet du Forum, seront strictement prohibées. Les appareils sonores ou lumineux ne doivent causer aucune gêne au voisinage. Aucun matériel d'exposition n'excédera une hauteur de 3m. L'agrafage est interdit sur les panneaux fournis par l'association FormaSarthe. Tout débordement dans les allées (moquettes, fauteuils, présentoirs, banderoles) est strictement prohibé, pour des raisons évidentes de sécurité.

**6.2. Dans le hall B (pré Bac),** les formations sont présentées par pôle. La signalétique générale est assurée par l'association FormaSarthe. Les supports d'information collective doivent être en relation directe avec les formations présentées. Les plaquettes ou CD-ROM de présentation d'établissement peuvent être distribués sur les pôles. Les supports promotionnels –affiches, banderoles, maillots, casquettes, autocollants- où apparaîtrait le nom de l'établissement sont interdits.

**6.3. Dans le hall C (post Bac),** les formations sont présentées par les établissements et regroupées par thèmes. Toute distribution éventuelle de documentation doit être gratuite et en rapport direct avec l'objet de la manifestation. Aucune diffusion écrite ou sonore ne peut se faire en dehors du stand réservé, ni sur les espaces réservés à la circulation des visiteurs, ni à l'extérieur des bâtiments.

#### **Article 7. Montage, démontage des stands**

Chaque exposant est tenu d'installer l'espace qui lui est dévolu par l'organisateur *avant* l'ouverture du salon aux visiteurs (soit le mercredi 23-01-08 à partir de 8h, soit le jeudi 24-01-08 de 8h à 9h45 délai de rigueur) *et en aucun cas après l'ouverture du salon* (soit le jeudi 24-01-08 à 10h précises). Le démontage sera obligatoirement assuré par les exposants *après* la fermeture au public, et au plus tard le lundi 28 janvier. Le gardiennage de l'ensemble du site sera assuré les nuits du mercredi 23, du jeudi 24 et du vendredi 25 janvier. L'organisateur appelle les exposants à renforcer leur vigilance au moment du montage et du démontage des stands, afin d'éviter tout acte indélicat, délictueux ou dangereux pour la sécurité des personnes et des biens.

#### **Article 8. L'exposant s'engage à...**

**8.1.** Par la signature du présent contrat, *l'exposant s'engage à respecter l'esprit et les règles* du 10<sup>ème</sup> forum des formations et des métiers FORMASARTHE, et à assurer une présence effective pendant la totalité de la durée d'ouverture, notamment entre midi et 14 heures.

**8.2.** *Tout litige sera soumis au délégué général de FormaSarthe,* qui sera présent sur le site dès le mercredi 23-01-08 à 8h, et jusqu'au samedi 26-01-08 à 20h, et qui prendra les dispositions nécessaires afin d'assurer le bon fonctionnement de la manifestation.

#### **Article 9. Formasarthe s'engage à...**

**9.1.** Fournir aux exposants les branchements électriques, les tables et chaises, tels qu'ils auront été définis dans la fiche de réservation, et toute information utile au confort et au bien-être de chacun ;

**9.2.** Faire respecter l'esprit et les règles définis ci-dessus. L'accueil des exposants sera assuré par l'organisateur à l'entrée du hall C.

*Je soussigné(e)..... représentant l'organisme..... m'engage à respecter l'esprit et les règles de FormaSarthe 2008, ci-dessus exposés.*

*A....., le..... Signature :.....*

*Je soussigné, Jean-Claude Rouanet, président de l'association FORMASARTHE organisatrice de FormaSarthe 2008, m'engage à organiser le salon conformément à l'esprit et aux règles définis ci-dessus. A Le Mans, le 1<sup>er</sup> juin 2007..... Signature :..... ■*



**FORMASARTHE 2008  
EN BREF**

**Jeudi 24 janvier (10h-18h)  
Vendredi 25 janvier (9h-20h)  
Samedi 26 janvier (9h-17h)**

**-Entrée libre-**

**HALL B - DU C.A.P. AU BAC**

**L'ensemble des formations sarthoises du CAP aux baccalauréats (ou équivalent) des établissements publics, diocésains, consulaires (CFA).**

**Qu'est-ce qu'un pôle ?**

Un espace ouvert, de 100 à 400 m<sup>2</sup>, structuré en plusieurs modules.  
Un espace conçu et tenu par des enseignants et des lycéens ou apprentis.  
Un espace vivant et animé. Des animations et démonstrations spécifiques s'y tiennent, en continu ou à certains moments connus à l'avance.  
Un espace où rencontrer des professionnels et leur poser des questions.  
Les établissements composant le pôle peuvent distribuer leur documentation propre (cf. *contrat de participation des exposants, art. 6, page 24*).

**Les 13 pôles**

<b>Agriculture Environnement</b>	<b>Electronique Electrotechnique Maintenance industrielle</b>
<b>Alimentation Hôtellerie Restauration</b>	<b>Logistique Transports</b>
<b>Arts appliqués</b>	<b>Maintenance de véhicules et matériels</b>
<b>Bâtiment Travaux publics</b>	<b>Mode Coiffure Esthétique</b>
<b>Biologie Chimie Laboratoire</b>	<b>Productique Mécanique Outillage Plasturgie</b>
<b>Commerce Vente</b>	<b>Santé Social Hygiène</b>
<b>Secrétariat, Comptabilité</b>	

## HALL C - APRES LE BAC

### 200 formations - 7 domaines

<b>Agro-environnement</b>	<b>Santé Social Sport</b>
<b>Arts et culture</b>	<b>Sciences et industrie</b>
<b>Campus universitaire</b>	<b>Sécurité Défense</b>
<b>Commerce Gestion Communication</b>	

### ***Carrefour des professionnels***

Au total, 150 personnes. 25 professionnels simultanément par 1/2 journée.

Des professionnels aussi dans les pôles du *hall B*, à la *radio*, et dans les *tables rondes (hall C)*.

Un jour, un jeune, un métier <sup>Nouveau</sup> : collégiens et lycéens pourront compléter le contact FormaSarthe par une journée auprès d'un professionnel sur son lieu de travail.

### ***Espace Information, orientation, insertion***

Centres d'information et d'orientation (CIO) ; Centre d'aide à la décision, Chambre de métiers ; associations LPRO 72 et FILMS ; Mission générale d'insertion de l'éducation nationale ; Mission locale de l'agglomération mancelle ; ONISEP ; PAIO ; Réseau information jeunesse ; Service d'information et de conseil aux familles (direction diocésaine) ; Service jeunesse ville du Mans.

### ***Espace Médias***

Les radios scolaires de la Sarthe et le CLEMI. Animation de la manifestation, interviews de professionnels, réalisation de *FSO8*, le quotidien de FormaSarthe. Les interviews réalisées à FormaSarthe seront disponibles sur <http://www.frequence-sille.org/formasarthe2008>

### ***Dix-neuf tables rondes***

#### JEUDI 24 JANVIER

<b>10h00 - 10h45</b>	<b>Devenir enseignant</b>
<b>11h00 - 11h45</b>	<b>Les métiers de la bancassurance</b>
<b>13h45 - 14h30</b>	<b>Les formations artistiques</b>
<b>14h45 - 15h30</b>	<b>Vivre et étudier à l'université</b>
<b>15h45 - 16h30</b>	<b>Faire du droit</b>

#### VENDREDI 25 JANVIER

<b>10h00 - 10h45</b>	<b>Les classes préparatoires aux grandes écoles</b>
<b>11h00 - 11h45</b>	<b>Choisir la voie professionnelle</b>
<b>13h45 - 14h30</b>	<b>Les métiers de la communication</b>
<b>14h45 - 15h30</b>	<b>Les métiers de l'industrie</b>
<b>15h45 - 16h30</b>	<b>Les formations du commerce et de la gestion</b>
<b>16h45 - 17h30</b>	<b>Travailler dans l'humanitaire</b>
<b>17h45 - 18h30</b>	<b>Filles, garçons, osez tous les métiers</b>
<b>18h45 - 19h30</b>	<b>Entrer dans la vie active</b>

#### SAMEDI 26 JANVIER

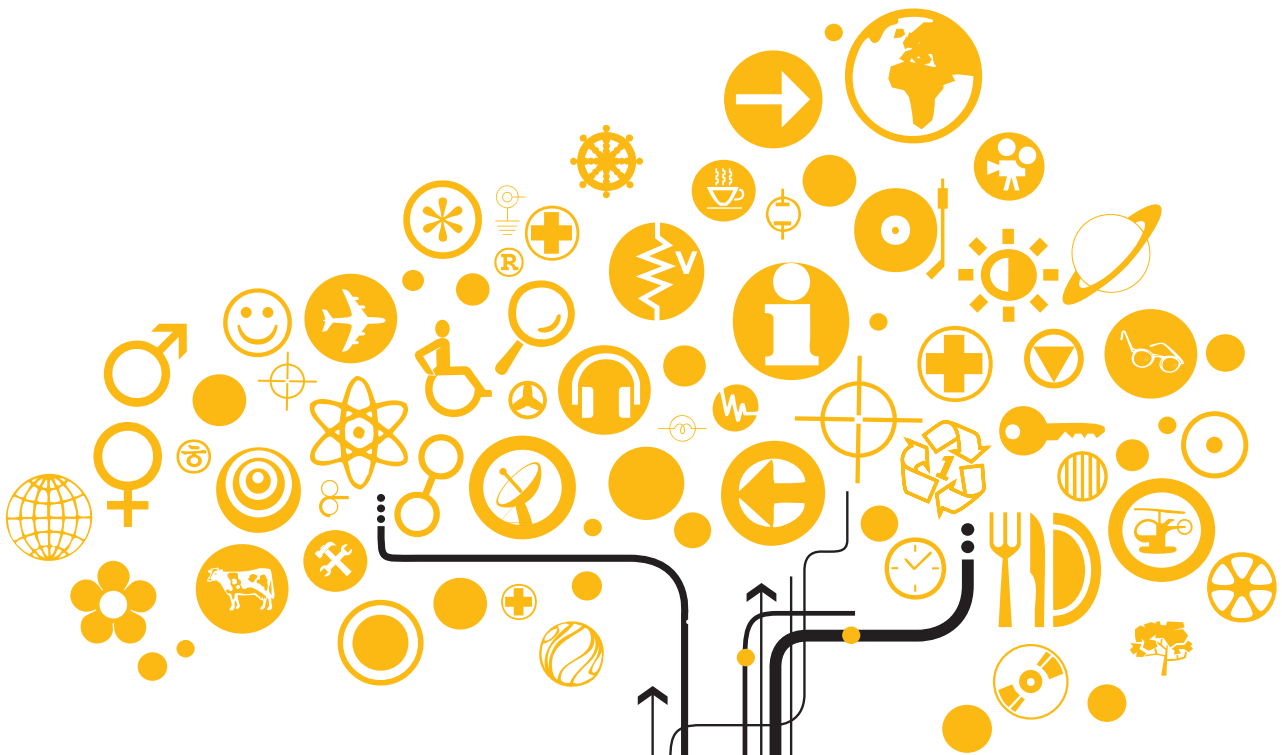
<b>9h30 - 10h15</b>	<b>Les métiers de l'animation et du sport</b>
<b>10h30 - 11h15</b>	<b>Etudier les lettres ou les sciences humaines</b>
<b>11h30 - 12h15</b>	<b>Etudier à l'étranger</b>
<b>14h00 - 14h45</b>	<b>Les formations de la santé</b>
<b>15h00 - 15h45</b>	<b>Vivre et étudier à l'université</b>
<b>16h00 - 16h45</b>	<b>Handicap et emploi</b>

# formasarthe

# 2008

10<sup>e</sup> forum  
des formations  
et des métiers

24,25,26 JANVIER



**Le Mans** Centre  
des expositions

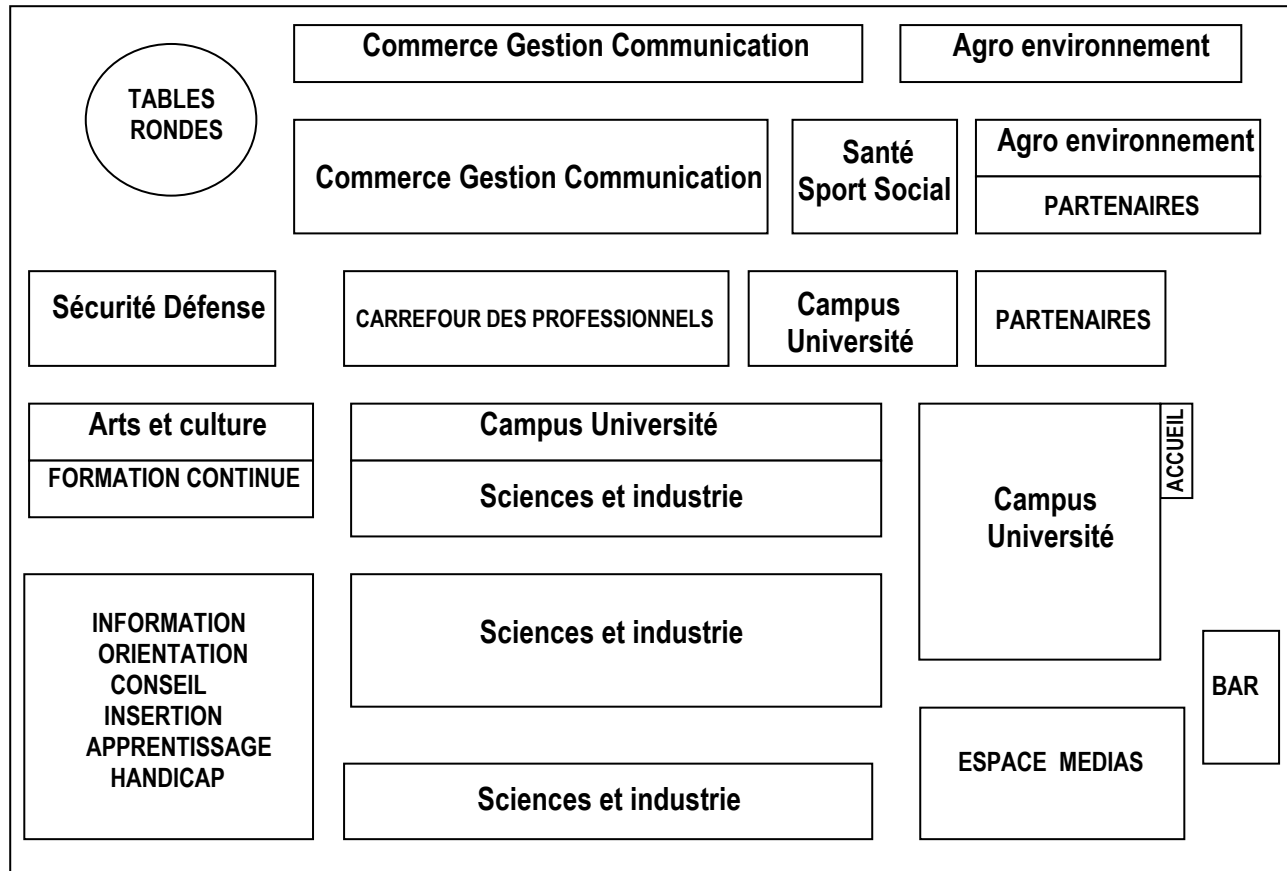
# FORMASARTHE 2008 - CENTRE DES EXPOSITIONS DU MANS

Jeudi 24 – vendredi 25 – samedi 26 janvier

TERMINUS  
LIGNE 3  
OASIS

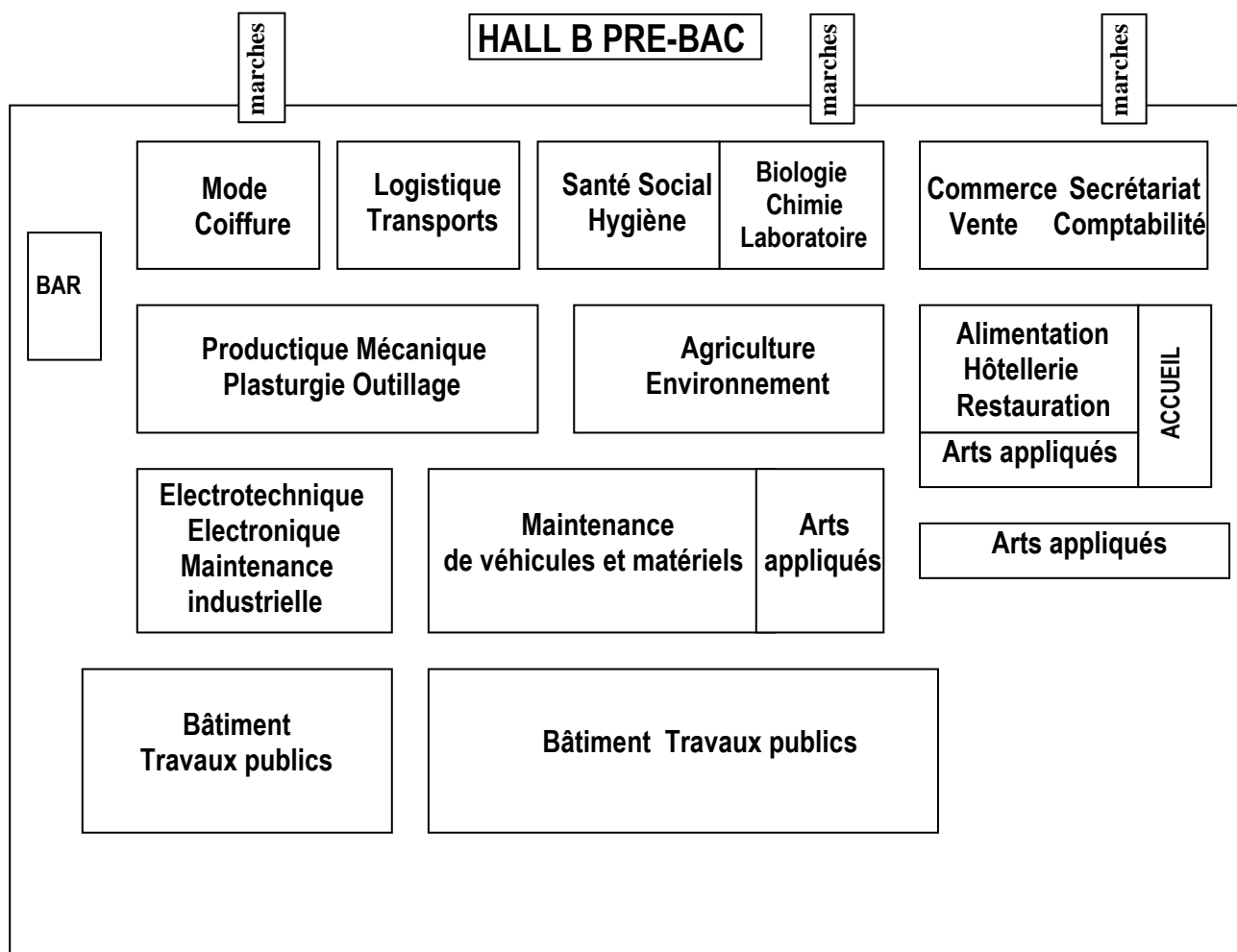
ENTREE DU CENTRE  
DES EXPOSITIONS

## HALL C POST-BAC



ENTREE HALL C

## HALL B PRE-BAC



ENTREE HALL B

ENTREE  
VOITURES, CARS

Avenue Félix Geneslay

Route d'Angers

Rue de Laigné

Route de Tours

### **Focus 6**

#### **CIO et MGI à FormaSarthe**

##### ***Des professionnels du conseil en orientation et en insertion***

Les Centres d'information et d'orientation (CIO), la Mission générale d'insertion de l'éducation nationale (MGI) et les Plates-formes d'accompagnement vers l'emploi sont présents à FormaSarthe, avec l'ensemble de leurs services :

- . Accueil personnalisé, entretiens individuels
- . Large documentation (ressources numériques et imprimées)
- . Conseils individualisés, par des conseillers d'orientation-psychologues et des conseillers en insertion de l'éducation nationale
- . Outils de réflexion variés et validés : questionnaires sur les goûts, les motivations, les intérêts, rédaction de CV et lettres de motivation, entretiens d'embauche, recherche de stages.

Pendant les trois jours de FormaSarthe, l'ensemble des prestations des CIO est transféré au centre des expositions du Mans.

*CIO La Ferté-Bernard*, 4, rue Thoreau, tél : 02 43 93 06 13

*CIO La Flèche*, Route de Bouchevereau, tél : 02 43 94 06 71

*CIO Le Mans centre*, 21, avenue Lyautey, tél : 02 43 82 55 11

*CIO Le Mans sud*, 22, rue Maryse Bastié, tél : 02 43 50 16 90

*CIO Sablé/S.*, 32, rue Gambetta, tél : 02 43 95 08 14

*Mission générale d'insertion de l'éducation nationale*  
22, rue Maryse Bastié, Le Mans, tél : 02 43 84 77 74

## **FICHES PRATIQUES**



## **Fiche 1**

### **DES FEMMES ET DES HOMMES AU TRAVAIL**

Depuis les orientations pédagogiques publiées au BO n°11 du 17 mars 2005, l'académie de Nantes a mis en place *l'option de découverte professionnelle (3h)* dans une majorité des collèges, et le *module de découverte professionnelle (6h)* dans la totalité des LP accueillant des 3<sup>èmes</sup> préparatoires à la voie professionnelle.

Comment orienter l'aventure de la découverte professionnelle ? Quels en sont les enjeux sociaux, économiques, didactiques et anthropologiques ? Plus pratiquement, au cœur des dispositifs en construction, qu'est-ce qu'analyser le travail, ou analyser des hommes et des femmes au travail ? Comment ne pas se tromper et faire découvrir l'essentiel aux élèves ? Quel système didactique utiliser pour mieux comprendre le(s) monde(s) du travail, les activités humaines ? Comment mettre les élèves en curiosité sur les rapports subjectifs que les adultes entretiennent à leur métier, comment les mettre au travail sur les rapports subjectifs qu'ils entretiennent eux-mêmes à leur présent et leur avenir ? Quelles ressources utiliser, sont-elles toutes équivalentes ?

Et, ce faisant, fait-on de la *découverte professionnelle* ou de *l'éducation à l'orientation* ? Enfin, la découverte professionnelle est-elle entièrement soluble dans les deux enseignements pour le moment réservés à des élèves de 3<sup>ème</sup> de collège et de lycée professionnel ?

La journée d'étude et de formation du 25-04-2007 (Le Mans, Touchard) a contribué à clarifier les enjeux de la découverte professionnelle (3h et 6h), à croiser les regards et les expériences en cours et à venir en collège, lycée professionnel ou lycée général et technologique. On y a présenté les concepts, les méthodes, les acteurs et les outils les plus propices à un travail de qualité.

Retisser des liens structurants et reconnaissants entre l'école et le monde du travail, entre les générations, entre les jeunes et les femmes et hommes au travail dans et hors l'école, n'est-ce pas là, au fond, ce qui nous anime ?

Mieux encore, une ardente obligation pour aujourd'hui et demain. ■

#### **► POUR EN SAVOIR PLUS**

Des femmes et des hommes au travail. Enjeux et pratiques de la découverte professionnelle, août 2007, collection EduSarthe, Inspection académique Sarthe, 112 p.

En téléchargement sur <http://www.ac-nantes.fr:8080/ia72/edusarthe/index.php>



### Focus 7

## **C'est quoi le travail ? Varier les registres d'appropriation**

### **Registre informatif**

Par une rencontre, l'élève identifie la nature du travail propre à un métier. Deux approches :

- **à partir des représentations** qu'il a sur le métier, l'élève saisit ce qui est compatible avec sa conception du métier. Travailler ce point avec les élèves *avant* de partir à la découverte de tel ou tel métier, et se rendre compte des obstacles que tel ou tel élève pourra avoir : une représentation peut former obstacle à la connaissance ;
- **s'il apprend à utiliser des outils** susceptibles de guider son observation, alors il élargit son recueil d'observations. Faire enquêter les élèves, les faire entrer en activité, en investigation, en exploration. Regarder un film ou quelqu'un au travail en restant passif, sans activité, est à bannir.

**Outil suggéré** : la fiche-métier

### **Registre compréhensif**

Il se caractérise de deux manières complémentaires :

- **une compréhension sur l'action** qui demande une analyse réflexive des pratiques constatées en milieu professionnel ;
- **une compréhension par l'action** qui suppose l'analyse des pratiques de réalisation en milieu scolaire : les élèves travaillent, ils sont en activité ; s'ils regardaient comment ils fonctionnent en milieu scolaire quand ils sont dans une pratique de réalisation, cela leur permettrait d'aiguiser et d'améliorer leur méthode d'analyse.

**Outil suggéré** : l'analyse de poste (grille ergonomique)

### **Registre constructif**

Ce registre fonctionne *par* et *dans* l'expérience. Il joue simultanément sur les 3 axes de la construction d'un projet (existentiel, méthodique et opératoire). En appréhendant ce qui se *prévoit*, se *fait* et se *réalise* dans le travail, celui qu'il rencontre en dehors de l'école et celui du collectif dans lequel il est impliqué, l'élève peut construire le *sens* de ce qu'il voit faire.

Processus en jeu : *problématisation* (du projet) ; *argumentation* (des solutions) :

- les situations de *problématisation* portent sur les tâches, les rôles, l'organisation du travail ;
- les situations d'*argumentation* interrogent la rationalité des pratiques *pour* et *dans* l'action.

**Outil suggéré** : le roman-photo

Source : Comment appréhender le travail ? par Alain Crindal, in Des femmes et des hommes au travail. Enjeux et pratiques de la découverte professionnelle, août 2007, collection EduSarthe, Inspection académique Sarthe, 112 p.

Téléchargement sur <http://www.ac-nantes.fr:8080/ia72/edusarthe/index.php>

## **Fiche 2**

### **CONSTRUIRE UN QUESTIONNAIRE UN QUESTIONNEMENT**

**Durée : 1h à 1h30**

#### **Temps 1. Produire**

Mettre les élèves en petits groupes dans la classe, avec la consigne suivante : « *Noter les questions que vous aimeriez poser à un exposant, ou à un intervenant dans un débat, ou encore à un professionnel rencontré au Carrefour des métiers* » (5 à 10 questions maximum). Un rapporteur note les questions. **Durée indicative : 15' à 25'**

#### **Temps 2. Catégoriser**

Un représentant de chaque groupe énumère, au nom du groupe, les questions qui ont été collectivement élaborées. Pendant ce temps, le professeur, ou un élève, ou le conseiller d'orientation-psychologue, note les questions au tableau, en les classant par *catégories*. Les *catégories* possibles : études, formations, diplômes ; conditions de travail ; vécu subjectif du métier ; débouchés prévisibles ; perspectives d'évolution ; avantages, inconvénients ; salaires ou avantages divers, etc. Dans chaque classe, à chaque âge, on formulera des questions spécifiques, à des niveaux de complexité différents. Il ne s'agit pas de bâtir un modèle, mais *une trame* qui servira ensuite à chaque élève à écrire *son propre questionnaire*. On cherchera à rendre l'élève acteur, et non lui fournir un questionnaire tout fait. **Durée indicative : 25' à 35'**

#### **Temps 3. Valider**

Collectivement, ou par binômes, on teste la pertinence et l'efficacité des questions retenues sur 1 à 3 exemples connus en utilisant *le jeu de rôles* ou le *théâtre Forum* (le métier d'un des parents ou d'un proche, ou encore d'un adulte du collège). **Durée indicative : 15' à 30'**

#### **Temps 4. Approfondir**

Prolongation et approfondissement personnel. La consigne peut être : « *Pour la semaine prochaine, chacun rédige les questions qui lui paraissent importantes, en diversifiant les dimensions du métier. Puis vous testez votre questionnaire sur un adulte de votre proche entourage* ». ■

### **Focus 8**

#### **Se faire une opinion**

Acceptez-vous de répondre aux questions suivantes ?

*Variante* : Vous ne souhaitez pas y répondre ?

*Alors, acceptez au moins de les lire attentivement...*

**Qu'est-ce qu'une information ?**

**Quelle différence y a-t-il entre l'information et la publicité ?**

**Être documenté(e), est-ce être informé(e) ?**

**Quelle différence y a-t-il entre une opinion et un sentiment ?**

**Comment se faire une opinion personnelle ?**

A FormaSarthe, vous allez peut-être vous sentir submergé(e) de documentation ou d'information...  
Comment mettre de l'ordre, vous en sortir avec tout ça ?

Si vous avez répondu aux questions précédentes, ou si vous avez seulement pris le temps de vous les poser, vous devriez pouvoir vous faire votre propre opinion !

### Fiche 3

## REFLECHIR A SES CENTRES D'INTERÊT

**Durée : de 1 h à 2 h**

Les élèves travailleront en classe sur la liste des intérêts proposée ci-dessous. Elle correspond à celle que fournit *la clé intérêts* de l'auto-documentation ONISEP du CDI ou du BDI.

<b>JE VOUDRAIS ...</b>	<b>ET MOI DANS TOUT ÇA ?</b>
Soigner...	Je choisis dans la liste des centres d'intérêt ( <i>colonne de gauche</i> ), les trois qui pourraient me convenir. Je peux en ajouter qui ne sont pas dans la liste.
M'occuper de personnes handicapées...	
Aider ou conseiller...	
Enseigner ou éduquer...	1.
Informé, communiquer...	2.
Défendre les droits...	3.
M'occuper de voyages et de loisirs...	J'énumère, pour chacun d'entre eux, plusieurs métiers qui s'y rattachent. Pour m'aider, je peux consulter le classeur <i>Autodoc-ONISEP</i> ou le <i>Dico des métiers</i> .
M'occuper d'enfants...	
Surveiller, défendre, secourir...	
Exercer une activité sportive et physique...	Métiers en rapport avec mes centres d'intérêt. Métiers correspondant au centre d'intérêt n°1 :
Me déplacer souvent...	
Etre en contact avec le public...	Métiers correspondant au centre d'intérêt n° 2 :
Pratiquer les langues vivantes...	
Faire du commerce...	Métiers correspondant au centre d'intérêt n°3 :
Travailler en contact avec la nature ou m'occuper d'animaux...	
Travailler au dehors...	Parmi les métiers que j'ai sélectionnés, je choisis les trois qui me plaisent le plus, je décris les raisons de mon choix.
Travailler dans un bureau...	
Manier les chiffres...	
Travailler en laboratoire...	Métier n° 1 : Pourquoi ?
Faire un travail de précision...	
Travailler un matériau...	
Fabriquer, construire, installer...	
Contrôler, entretenir, réparer...	Métier n° 2 : Pourquoi ?
Etre ingénieur, cadre ou technicien...	
Organiser, gérer, diriger...	
Faire de la recherche...	
Exercer une activité artistique...	
Travailler à mon compte...	Métier n° 3 : Pourquoi ?
Travailler à l'étranger...	
Devenir fonctionnaire...	

### **Suggestions pour aller plus loin...**

On peut faire énoncer à chaque élève son intérêt n° 1, le métier qu'il préfère, etc. Dans une même classe, on pointera la grande diversité des intentions d'avenir, et... les métiers phares ou repoussoirs... On pourra continuer le travail au CDI ou au BDI : recherche d'informations sur les études, les métiers, les débouchés.

### **Précaution indispensable...**

On se gardera de toute pratique mécaniste ou réductrice, et de toute interprétation déterministe des résultats.

#### **Focus 9**

#### **Découvrir les métiers avec <http://www.meformer.org>**

##### **Objectifs**

Sensibilisation à la recherche documentaire sur Internet. Réflexion à partir des centres d'intérêt. Découverte des métiers.

##### **Public - Durée - Site**

Collégiens niveau 4<sup>ème</sup> ou 3<sup>ème</sup> (en demi-classe ou classe entière).

Lycéens généraux et technologiques

Site : Salle multimédia en réseau équipée de l'Internet à haut débit.

##### **Animateurs**

1 ou 2 en fonction de la taille du groupe (conseiller d'orientation-psychologue et/ou professeur principal, documentaliste, professeur de technologie)

##### **Déroulement**

. L'animateur-trice remet aux élèves le plan du site (imprimable à partir du site)

. Il-elle prend la main sur les postes de travail et présente rapidement le contenu des rubriques du site (*Emploi, Formations-Etablissements, Conseils et services, S'orienter, Validation des acquis de l'expérience*).

. Il-elle présente en détail les différentes parties de la rubrique *Métiers*.

##### **Activité des élèves**

« A l'aide de la rubrique centres d'intérêts et de la fiche 3 page 37, consultez et sélectionnez vos centres d'intérêts ».

Puis : « A partir de ces intérêts, parcourez les fiches métiers sur le site et construisez un questionnaire sur 1 ou 2 métiers pour votre visite à FormaSarthe (cf. fiche 1, page 33) ». Ou bien : « classez les informations retenues dans votre portfolio ou webfolio ».

Source : d'après W. VAN DYCK et J.F. CASTELL, DRONISEP Nantes, 2004

## Fiche 4

### FAIRE JOUER LES DISCIPLINES SCOLAIRES

Les opportunités sont nombreuses d'associer l'enseignement des disciplines à une approche éducative en orientation. Quelques exemples :

**En littérature, philosophie**, des thèmes tels que *se connaître soi-même, l'introspection, l'autobiographie* peuvent être rapprochés de l'éducation à l'orientation. **Voir l'exemple du français au lycée, pages 41-42.**

**En technologie, éducation familiale et sociale, éducation civique juridique et sociale, en économie**, on pourra aborder les thèmes : découverte des *secteurs d'activité, des niveaux de qualification ; évolution des métiers ; peut-on considérer qu'il est des métiers masculins et des métiers féminins ?*

**En expression française**, on peut travailler avec les élèves *l'interview, le questionnaire, le compte rendu, l'exposé* avant et après le salon.

**En histoire-géographie, en sciences économiques et sociales**, on étudiera les évolutions de l'activité humaine en fonction du développement économique et/ou industriel, les caractéristiques de l'emploi en Pays-de-la-Loire, en Sarthe, dans le bassin d'emploi, l'organisation du travail, l'entreprise.

Améliorer les **compétences transversales** en s'appuyant sur l'événement FormaSarthe : rechercher avec méthode de la documentation, l'exploiter, analyser l'information, la critiquer.

On peut bien sûr utiliser toute la richesse des **dispositifs de pédagogie différenciée** : itinéraires de découverte (en collège), projets pluridisciplinaires à caractère professionnel (en LP), travaux personnels encadrés (en lycée général ou technologique), option découverte professionnelle (3h) ou module de découverte professionnelle (6h) en classe de 3<sup>ème</sup>.

Occasion de découvertes, d'action, d'expériences multiples, de rencontres, FormaSarthe peut structurer un axe du **projet d'établissement** :

- ▶ Développer l'autonomie des élèves, se repérer dans un lieu inconnu...
- ▶ L'élève citoyen : rapporter de l'information pour tous, donner des rôles...
- ▶ Développer l'ambition scolaire des jeunes et des familles...
- ▶ Renforcer l'estime de soi : s'affirmer à travers son projet ; positiver un projet ; valoriser son projet en le présentant aux autres...
- ▶ Lutter contre les stéréotypes, développer l'esprit critique quant aux rôles sociaux et aux métiers souvent choisis par les filles ou par les garçons...

### **Focus 10**

#### **Option découverte professionnelle (3h) Module de découverte professionnelle (6h)**

L'option (3h) et le module (6h) de découverte professionnelle ouverts aux rentrées 2005 et 2006 proposent de *développer des compétences et connaissances que l'on pourra travailler à l'occasion de FormaSarthe ou de tout autre Forum des formations et des métiers.*

##### **A. Découvrir des métiers et des activités professionnelles**

**A1** Présenter un métier en identifiant les principales tâches, l'activité du professionnel, les outils utilisés.

**A2** Distinguer les conditions d'exercice des métiers selon leur environnement : petites et moyennes entreprises, artisanat, grande entreprise, fonction publique, travailleur indépendant...

**A3** Situer les métiers découverts dans les principaux types d'activités : production de biens et de services.

**A4** Rechercher des exemples de relation entre le progrès technique et l'évolution des activités professionnelles.

##### **B. Découvrir des organisations**

**B1** Repérer, à travers des exemples locaux, la diversité des organisations (entreprises, services publics, associations...).

**B2** Identifier les liens entre activités de service et activités de production.

**B3** Identifier le rôle des acteurs dans l'organisation d'une production de biens ou de services.

**B4** Repérer et analyser la place respective des femmes et des hommes dans les activités professionnelles.

##### **C. Découvrir des lieux et des modalités de formation**

**C1** Identifier les principaux lieux et les principales voies de formation.

**C2** Identifier les principaux diplômes, les voies d'accès aux qualifications : formation initiale (sous statut scolaire et sous contrat de travail), formation continue, validation des acquis de l'expérience.

**C3** Repérer quelques organismes publics liés aux métiers, aux formations et à l'emploi (CIO, ONISEP, Mission locale pour l'emploi des jeunes...).

**C4** Mettre en relation les parcours professionnels et les cursus de formation.

## **Fiche 5**

### **FAIRE JOUER LES DISCIPLINES L'EXEMPLE DU FRANÇAIS AU LYCEE**

#### ***Le Français au lycée. Contenus et démarches utiles à l'éducation à l'orientation.***

##### **A quels besoins le français répond-il ?**

Pour l'individu, l'apprentissage du français est une préparation à la complexité des situations et des attitudes humaines. Parce qu'il conduit tout élève à lire en entier des œuvres, il constitue une formation au projet : le déroulement de l'œuvre intégrale fait apparaître le projet de l'écrivain. Grâce à la lecture, nous avons une ouverture, une incitation à l'invention, à un certain esprit d'initiative et un désir d'entreprendre. En parallèle avec l'auteur d'une œuvre qui amène le lecteur jusqu'au terme de son ouvrage, on a pu juger qu'il convenait d'être non pas seulement l'acteur mais l'auteur de sa propre orientation.

Il donne une culture générale et prépare à des contextes interculturels.

Le français est la langue de la communication et de l'information en s'accommodant de tous les supports. Elle ouvre des perspectives d'activités variées et diversifiées.

Le français évoque les métiers : l'éducation et la formation, les métiers de l'animation et de la médiation, l'aide aux personnes, les métiers des technologies de l'information et de la communication.

##### **Contenus et démarches utiles**

L'enseignement du français peut être l'occasion d'approcher des informations relatives à l'orientation et de faire le lien entre la connaissance de soi, des formations et des professions.

##### ***En seconde***

Le programme incite à travailler sur le genre ou le portrait. A partir de quelques extraits de La Bruyère (« Caractères »), de la scène des portraits dans « Le Misanthrope », de l'étude de portraits de peintres ou de photographies, on peut faire repérer en quoi l'auteur a retenu quelques traits dans une intention précise de louer ou de ridiculiser, de mettre en exergue ou de passer sous silence quelques aspects de l'attitude ou du caractère. Ce qui est une invitation à brosser son propre portrait, à mieux s'analyser soi-même, à réfléchir à ses atouts et à ses faiblesses, à ses capacités et à ses perspectives. C'est utile à la connaissance de soi et à la mise en évidence des points forts sur lesquels un projet personnel se bâtit.

► *Un secteur d'activité identifié à travers la description d'un auteur.*

- repérer dans une œuvre littéraire la description d'un secteur d'activité ou d'une profession réalisée par un auteur (exemples : Zola, Maupassant, Balzac...), l'explorer et la croiser éventuellement avec une description de cette même activité dans une autre œuvre. Essayer d'approfondir la connaissance de ce secteur d'activité en se documentant au CDI. Présenter sous forme d'exposé la manière



dont l'auteur a identifié le secteur d'activité et les connaissances acquises au cours des lectures, enquêtes et explorations. Comparer ce secteur d'activité tel qu'il a été présenté par l'auteur de l'ouvrage et la manière dont il se présente aujourd'hui. Noter s'il y a eu une évolution en cherchant à en discerner les causes.

- en lien avec l'étude des « Caractères » de La Bruyère, tenter de faire son propre portrait et faire le lien entre ses intérêts, ses traits de personnalité pour faire émerger les secteurs qui intéressent et qui attirent. Chercher les « qualités » nécessaires pour l'emploi dans tel ou tel secteur d'activité.

### **En première**

Les élèves doivent être en mesure de lire, comprendre et commenter par eux-mêmes un texte en repérant des questions de langues, d'histoire, de contexte, d'argumentation et d'esthétique. Ils doivent être capables, à partir de leurs lectures, de formuler un *jugement personnel argumenté*, notamment dans un commentaire ou une dissertation.

Deux perspectives sont porteuses de compétences pour mieux échafauder un réel projet personnel : le travail sur les *textes argumentatifs*, le thème du *biographique* étudié à partir de *récits de vie*, *mémoires*, *journaux intimes*, *romans autobiographiques*. Ces deux aspects peuvent aider les élèves à nourrir un projet argumenté et ajusté à leur personnalité [...].

► *Exemple d'exercice*. A partir d'un *récit de vie* ou d'un *roman autobiographique* identifié dans une des œuvres étudiées, approfondir le récit pour cerner la démarche autobiographique de l'auteur et la manière dont il a retracé l'histoire de sa vie. Rédiger brièvement sa propre autobiographie, sous forme de dissertation, en repérant les éléments qui ont été importants dans vos propres choix.

### **Classe de terminale littéraire**

L'enseignement de littérature en classe terminale a pour finalité propre de former la pensée par une forte culture littéraire. Ouvert sur le passé, il est aussi indispensable dans les sciences humaines, les études juridiques, ainsi que pour la poursuite d'études politiques et commerciales.

Il s'agit de donner aux élèves les moyens d'une analyse critique, d'une maîtrise raisonnée et d'une mise en œuvre lucide des discours, de la langue et des langages. L'enseignement de la littérature contribue à la formation personnelle et citoyenne ; il favorise des liens avec la philosophie, l'histoire, les arts, le théâtre, le cinéma. Cet enseignement développe la faculté d'analyser, d'argumenter, de délibérer [...]. ■

Source : Boîte à outils pour l'orientation en LEGT, Le français, contenus et démarches utiles à l'éducation à l'orientation, par ROUANET J.C. (2004), IA-DSDEN de la Sarthe, docteur ès lettres, document de 4 p., ONISEP. Dans la même série, *La Boîte à outils pour l'orientation en LEGT* comprend des orientations pédagogiques dans d'autres disciplines : la physique, les sciences économiques et sociales, etc.

#### **NOUVEAU ET ESSENTIEL !**

**Les IA-IPR de l'académie de Nantes et Richard Huvet, IEN-IO Vendée, ont réalisé à l'automne 2007 un guide didactique à l'intention des professeurs du lycée général et technologique, intitulé « Disciplines et éducation à l'orientation au lycée général et technologique ». A ne manquer sous aucun prétexte, tant le manque d'outils était auparavant patent en ce domaine au LGT.**

## **Fiche 6**

### **REPERER LES INFORMATIONS DISPONIBLES AU CDI OU AU BDI**

Tous les membres de *l'équipe éducative* peuvent, à un titre ou à un autre, être associés à la préparation ou à l'exploitation de FormaSarthe. En s'appuyant sur les ressources du Centre de documentation et d'information (CDI) ou du Bureau de documentation et d'information (BDI), une activité peut être proposée, en collaboration avec *les professeurs-documentalistes*.

*Consigne* : Avant FormaSarthe, je repère les informations qui pourraient me concerner et qui sont disponibles au CDI ou au BDI.

Je les classe dans les tableaux suivants :

#### **INFORMATIONS SUR LES FORMATIONS**

	<b>Dénomination</b>	<b>Codes, ou adresse Internet</b>
<b>Ressources numériques (CD-R, DVD-R, en ligne)</b>		
<b>Ressources imprimées (revues, livres)</b>		

#### **INFORMATIONS SUR LES METIERS**

	<b>Dénomination</b>	<b>Codes, ou adresse Internet</b>
<b>Ressources numériques (CD-R, DVD-R, en ligne)</b>		
<b>Ressources imprimées (revues, livres)</b>		

*Avant FormaSarthe.* Compte tenu des informations repérées au CDI ou au BDI, je note ce qui me manque, et que je dois rechercher prioritairement à FormaSarthe.

*Après FormaSarthe.* Ce repérage peut tout aussi bien servir de prolongement, d'approfondissement aux informations recueillies à FormaSarthe.

### **Focus 11**

#### **Guide de questionnement sur un parcours professionnel**

**Public** : collégiens, lycéens

**Durée** : 1h30 à 2h

#### **Consigne**

Nous vous proposons de comprendre les éléments qui peuvent influencer sur les parcours de vie en interviewant une personne de votre choix sur son parcours de formation et son cheminement professionnel. Vous rédigerez sur une feuille (1 recto) les éléments les plus importants, les plus étonnants, selon vous, du témoignage de la personne que vous aurez interrogée. Vous préciserez si c'est une femme ou un homme, et sa tranche d'âge.

#### **Liste de questions** (*non exhaustive*)

Pouvez-vous me parler de votre parcours personnel ?  
Qu'est-ce qui a été déterminant dans votre orientation et votre parcours ?  
Quel métier exercez-vous actuellement ? En quoi consiste-t-il ?  
Exercez-vous un métier en rapport avec vos études ?  
Quelles formations avez-vous suivies ? Pourquoi avez-vous choisi ce type d'études ? Comment s'est passée votre scolarité ?  
Est-ce le seul métier que vous avez exercé ? Si non, quelles autres activités avez-vous eues ? Pourquoi en avez-vous changé ?  
Est-ce le métier que vous souhaitiez exercer quand vous aviez entre 15 et 20 ans ?  
Comment avez-vous « rencontré » ce métier ? Comment s'est passée votre entrée dans la vie professionnelle ?  
Qu'est-ce qui fait que vous avez du plaisir à exercer ce métier ? Qu'est-ce qui vous ennue en lui ?  
Si c'était à refaire, vous feriez quoi ? Et comment ?  
Avez-vous des envies, des rêves, des projets pour la suite ?  
Quels conseils donneriez-vous à quelqu'un de mon âge pour son orientation et son futur parcours ?

#### **Après l'interview, synthèse et restitution**

Qu'est-ce qui, d'après vous, a été déterminant dans le parcours de la personne que vous avez rencontrée ?  
Qu'est-ce qui vous a étonné dans ce parcours ?  
A-t-elle exercé d'autres métiers ?  
Son métier est-il en relation avec ses études ?  
Quels conseils vous a-t-elle donné ?

Source : Tordjman P., Vinet X., dir. (2006), *Accompagner les activités de découverte en entreprise*, ONISEP, Lognes, pp. 53-54

## **Fiche 7**

### **CHANGER DE REGARD SUR LE HANDICAP**

#### ***Les personnes en situation de handicap : un accueil et un conseil personnalisés***

L'éducation et la formation générale et professionnelle sont un droit fondamental pour tous les élèves, handicapés ou non. Grâce aux dispositifs mis en œuvre pour favoriser la scolarisation et l'accompagnement de la formation professionnelle en milieu ordinaire, les prises en charge pédagogiques, éducatives et thérapeutiques des jeunes en situation de handicaps connaissent une évolution constante.

La loi de février 2005 sur « l'égalité des chances » a instauré un « droit à compensation » aux situations de handicaps : aides humaines, matérielles, compensations techniques et pédagogiques.

FormaSarthe 2008 propose une écoute et un accueil personnalisés en réponse aux interrogations exprimées par les jeunes handicapés et leur famille sur leurs possibles parcours de formation. Cette ouverture à la problématique du handicap est un enrichissement pour l'ensemble des offres de formation exposées à Formasarthe.

Des éclairages sur les parcours des personnes en situation de handicap :

- dans les pôles de formations, où seront proposées les adaptations pédagogiques et techniques, avec le concours des équipes spécialisées des SESSAD ou d'IMPro ;
- dans l'espace information-orientation-insertion-conseil, qui comportera un lieu spécifique d'accueil et d'écoute ;
- dans une table ronde spécifique intitulée « *s'insérer avec un handicap* » ;
- dans le *Carrefour des professionnels*.

#### **Pôles de formations**

La sensibilisation de tous à l'accueil des jeunes handicapés en milieu ordinaire et dans les formations est une volonté affirmée de Formasarthe 2008. Avec l'aide des services spécialisés (SESSAD, IMPro), nous proposerons à chaque jeune une écoute, gardant en permanence à l'esprit : *comment mener à bien son projet, par quels aménagements, par quelles compensations ?*

Les établissements de formation examineront les conditions d'un accueil positif et chercheront des éléments de réponse par des adaptations et des recherches de partenaires. Par exemple : services de l'apprentissage adapté, Instituts médico-professionnels (IMPRO), Services d'éducation et de soins spécialisés à domicile (SESSAD).

### **Espace information-orientation-insertion-conseil**

Un point d'accueil spécifique y sera dédié au handicap. On pourra y bénéficier d'une écoute de parents représentants des associations. On y rencontrera des conseillers spécialisés qui informeront sur les aspects techniques et réglementaires : articulation avec la Maison départementale des personnes handicapées (MDPH), apprentissage adapté et reconnaissance de la qualité de travailleur handicapé, aménagements d'études et d'examen, etc.

La question spécifique des élèves sortant d'Unité pédagogique d'intégration (UPI), et l'articulation avec la Mission générale d'insertion (MGI), les Centres de formation d'apprentis (CFA) et les Instituts médico-professionnels (IMPRO) seront abordées dans cet espace.

### **Table ronde *S'insérer avec un handicap***

**Samedi 26 janvier, à 16h**

L'intégration au travail, l'accompagnement vers l'emploi, l'apprentissage, la découverte de la richesse du nombre de métiers possibles, la mise en place et l'accompagnement des premiers stages d'immersion professionnelle. Des professionnels seront invités pour témoigner sur l'adaptabilité des emplois aux personnes en situation de handicap.

### ***Carrefour des professionnels***

Dialoguer en direct avec des professionnels en situation de handicap exerçant une profession. Rencontrer des entreprises ayant cette expérience et cette pratique. ■

#### **► POUR EN SAVOIR PLUS**

Scolariser les enfants et adolescents handicapés, utopie ou réalité ? juin 2006, collection EduSarthe, Inspection académique Sarthe, 132 p. En téléchargement sur :

<http://www.ac-nantes.fr:8080/ia72/edusarthe/index.php>

50 actions pour l'insertion des jeunes, mai 2007, collection EduSarthe, Inspection académique Sarthe, 126 p. En téléchargement sur :

<http://www.ac-nantes.fr:8080/ia72/edusarthe/index.php>

## **Fiche 8**

### **IL N'Y A PAS DE SOT METIER**

Cette activité cherche à faire connaître et à mettre en relief des métiers « étonnants » qui se pratiquent dans le monde d'aujourd'hui, et qui reflètent les besoins de la société du milieu où ils sont exercés. Elle invite les élèves à réfléchir sur les possibilités d'appliquer en partie chez nous le savoir-faire qui découle de ces métiers.

#### **En groupe-classe**

Demandez aux élèves en quoi consistaient, selon eux, les métiers suivants (ou d'autres qui vous viennent à l'esprit) : *gouvernante, porteuse de pain, bonnetière, bottier, lavandière, allumeur de réverbères, instituteur, chaisière, cireur de chaussures, luthier, mercière...* Discutez des raisons probables de leur disparition.

Faites deviner vers quoi ont évolué les métiers : *aiguiseur de couteaux, rebouteux, cantonnier, dentellière, maréchal-ferrant, perruquier, professeur des écoles...*

Concluez en faisant ressortir le fait que les métiers pratiqués couramment dans une société indiquent le mode de vie de cette société. Pensons à la quantité de métiers et de spécialités liées de nos jours à l'informatique, aux transports, aux communications, au monde du spectacle, à l'éducation, à la santé...

De nouveaux métiers ne cessent de se créer chaque jour : *accompagnateur de moyenne montagne, algo-cosmétologue, bédéiste, bio-informaticien, directeur de festival, grutier-élingueur, médiateur culturel, nettoyeur de rivière, orthodontiste, ouèbemaître, coach...*

#### **En équipes de deux ou trois**

Chaque équipe a pour mission de *trouver* un métier « étonnant » aujourd'hui autour d'elle, de *décrire* en quoi il consiste, dans quelles circonstances il se pratique et quelles capacités il exige, de *dire en quoi il reflète le mode et les conditions de vie* de la société où il est exercé.

#### **En groupe-classe**

L'équipe présente sa découverte aux camarades. A la fin des présentations, discutez avec les élèves à partir des questions suivantes :

- quels sont les métiers « classiques », qu'on croit « bien connus », et qui pourtant ne cessent de se transformer ?
- quels sont les métiers qui vont probablement apparaître ?
- quels sont les métiers rares, parmi ceux décrits, qui me parlent personnellement, au moins pour tel ou tel de leurs aspects ?
- comment se mettre à l'écoute des transformations des métiers ? ■

D'après <http://www.acelf.ca> Association canadienne d'éducation de langue française – Banque d'activités pédagogiques (2007)

**Focus 12**

**Faire écrire des élèves  
c'est possible aussi à FormaSarthe !**

*Les 3 éditions de « FS08 », le quotidien de FormaSarthe, seront réalisées par des élèves de 3<sup>ème</sup> des collèges Alain Prévert de Pontvallain et Alain Fournier du Mans. Une excellente manière d'illustrer et de mettre en valeur l'esprit de découverte et d'exploration qui est en œuvre dans l'option de Découverte professionnelle !*

*Réalisation envisagée : un feuillet recto verso distribué gratuitement chaque matin sur le site.*

*Tirage : 2.000 exemplaires.*

**Contacts :**

Marjolaine Plassard, CLEMI - Tél : 02 43 46 71 42

[clemipaysdeloirenantes@minitel.net](mailto:clemipaysdeloirenantes@minitel.net)

Collège Prévert Pontvallain

Jacques Vauloup, inspection académique

Tél : 02 43 61 58 10(11)

[jacques.vauloup@ac-nantes.fr](mailto:jacques.vauloup@ac-nantes.fr)

## **Fiche 9**

### **COMMUNIQUER AUX AUTRES CE QU'ON A APPRIS, VÉCU**

*Quelques exercices sont présentés ci-dessous, ce sont de simples suggestions. Libre à vous d'en imaginer d'autres dans le cadre de votre discipline, ou avec des collègues d'autres disciplines. Ils s'inscrivent dans le contexte de l'éducation à l'orientation proposée, de la 6<sup>ème</sup> ou de la 5<sup>ème</sup> à la terminale, en collège, en lycée professionnel, en lycée général et technologique.*

Demander aux élèves de *rédigier un texte court* sur ce qu'ils ont appris et vécu à FormaSarthe. Ces travaux pourront être affichés dans la classe ou au CDI. Variante : on propose à quelques-uns de lire leur texte en classe.

Viser à rendre les élèves *acteurs* et *auteurs* de leur formation en leur proposant une activité dont le « produit » final sera accessible à d'autres élèves de la classe ou de l'établissement.

Par binômes ou par équipes de 3 ou 4, *des élèves réalisent une enquête* sur les débouchés dans les secteurs qui les attirent. On aura fait auparavant une préparation en classe sur l'emploi dans la région, ou dans le bassin d'emploi, par exemple.

Des élèves volontaires *racontent* ce qu'ils ont vu, appris, compris à FormaSarthe à leurs camarades de classe ou à des élèves plus jeunes (6<sup>ème</sup>, 5<sup>ème</sup>, 4<sup>ème</sup>, seconde).

Une *exposition* est organisée au CDI ou au BDI sur le thème : « *Qu'ai-je découvert à FormaSarthe ?* ». Quatre groupes ont été préalablement chargés de prendre des *photos*, rédiger des *textes*, collecter des *documents*.

On s'organise à plusieurs pour préparer des questions envoyées par *courrier électronique* à son conseiller, à sa conseillère d'orientation-psychologue, en prolongement des découvertes réalisées à FormaSarthe, et des démarches qu'il reste à faire d'ici à la fin de l'année.

On demande aux élèves de *rapporter par écrit, et sous la forme d'un dialogue*, l'entrevue qu'ils ont eue avec un exposant ou un professionnel. Cet écrit peut aussi s'inclure dans le journal du collège ou du lycée, ou dans le *portfolio* ou le *webfolio* de l'élève. ■

CDI : centre de documentation et d'information  
BDI : bureau de documentation et d'information



**Focus 13**

**Les 8 caractéristiques  
d'une activité**

Ce qui se fait  
Ce qui se fait sans vouloir le faire  
Ce qu'il faudrait faire  
Ce qu'il ne faut pas faire  
Ce que l'on voudrait faire  
Ce que l'on aurait pu faire  
Ce qui n'est pas fait  
Ce qui est à refaire

Source : Crindal A., Ouvrier-Bonnaz R. (2006),  
La découverte professionnelle, guide pour les  
conseillers d'orientation-psychologues et les  
formateurs, Delagrave.

## **Fiche 10**

### **LETTRE AUX PARENTS**

Madame, Monsieur,

Votre enfant va visiter le Forum FormaSarthe avec ses camarades et ses professeurs, le ..... de..... à.....

Cette visite s'inscrit dans la démarche globale *d'éducation à l'orientation* inscrite au projet de notre établissement.

FormaSarthe présente toutes les formations proposées en Sarthe après la 3<sup>ème</sup>, du CAP au BEP, après le BEP, et au-delà du BAC. Des formations extérieures au département ont été également invitées en raison de leur intérêt par l'association FormaSarthe, présidée par l'inspecteur d'académie, qui organise ce Forum.

Cette visite permettra à votre enfant d'observer de nombreuses activités présentées par des jeunes et des adultes (fabriquer une pièce mécanique de haute précision, faire du pain, coiffer, carreler une pièce...). Il pourra aussi se renseigner sur les études après le BAC, dialoguer avec des professionnels : que faut-il faire pour devenir infirmier, avocat, ingénieur ? Ou bien métallier, maçon, boulanger ?

Participer à sa réflexion et à ses découvertes, prévoir un temps d'échange à son retour, c'est l'aider à s'impliquer dans ses études, et dans son orientation.

Bien entendu, FormaSarthe est également accessible aux parents ! Vous pourrez vous y rendre le jour qui vous convient : le jeudi 24 janvier de 10h à 18h, le vendredi 25 de 9h à 20h (*nocturne de 17h à 20h*), le samedi 26 de 9h à 17h. Entrée libre.

Nous restons à votre disposition pour tout complément d'information.

Le chef d'établissement  
Le directeur du CIO



## POUR EN SAVOIR PLUS

**Chambre d'agriculture Sarthe**

<http://www.agri72.com>

**Chambre de commerce et d'industrie Le Mans Sarthe**

<http://www.lemans.cci.fr>

**Chambre de métiers et de l'artisanat Sarthe**

<http://www.cm-lemans.fr>

**Centre de liaison de l'enseignement et des médias d'information**

<http://www.clemi.org>

**Centres d'information et d'orientation Sarthe**

<http://www.ciosarthe.com>

**Conseil général de la Sarthe**

<http://www.cg72.fr>

**Conseil général des jeunes, Sarthe**

<http://www.cg72.fr/cgjeunes>

**Direction de l'enseignement catholique Sarthe**

<http://www.scolanet.org/ddec72>

**Fréquence Sillé (97,9 FM)**

<http://www.frequence-sille.org/formasarthe2008>

**Inspection académique Sarthe**

<http://www.ac-nantes.fr/ia72>

**ONISEP**

<http://www.onisep.fr>

**Rectorat académie de Nantes**

<http://www.ac-nantes.fr>

**Région Pays-de-la-Loire**

<http://www.meformer.org> (site « S'orienter tout au long de la vie »)

<http://www.paysdelaloire.fr> (site officiel du conseil régional)

<http://www.uvpl.org> (université virtuelle en Pays-de-la-Loire)

**Université du Maine – Le Mans**

<http://www.univ-lemans.fr>

**Ville du Mans**

<http://www.ville-lemans.fr>

Directeur de la publication : Jean-Claude ROUANET Inspecteur  
d'Académie Directeur des services départementaux de l'Éducation  
nationale

Inspection académique de la Sarthe  
Inspection de l'information et de l'orientation  
34 rue Chanzu — 72071 Le Mans cedex 9

Tél : 02.43.78.22.98  
formasarthe@ac-nantes.fr

Cette publication est également disponible en téléchargement  
sur le site :

<http://www.ac-nantes.fr:8080/ia72/edusarthe/index.php>  
[www.ciosarthe.com](http://www.ciosarthe.com)

Mise à jour : octobre 2007  
Tirage : 800 exemplaires